

Junio 2018

Económico

CONTENIDO

JUNIO, UN MES BASTANTE “AGITADO”.	1
MERCADO INTERNACIONAL	3
¿CÓMO VA LA OFERTA DE PROTEÍNA ANIMAL ANTES DEL CIERRE DEL PRIMER SEMESTRE?	4
MATERIAS PRIMAS	5
INFORME USDA: MAÍZ AMARILLO, SOYA Y TORTA DE SOYA	6
NTC SOBRE MAGRO, A CONSULTA PÚBLICA	7
Por: Oscar Melo Gutiérrez	

JUNIO, UN MES BASTANTE “AGITADO”.

Finaliza junio y lastimosamente no se resolvieron ni cesaron las tensiones comerciales entre Estados Unidos y algunos de sus socios, pero sobretodo con China y México. Al contrario, las relaciones siguieron deteriorándose y están muy próximas en entrar a una fase crítica y preocupante, en donde se puede transitar “de castaño a cada vez más oscuro”.

Desde comienzo de mes, la administración Trump venía manifestando la publicación de una nueva lista de productos importados desde China que serían en adelante gravados con el 25%. Anuncio que se materializó el viernes 15 de junio para una canasta de 1.300 bienes, valorados alrededor de US\$ 50.000 millones.

El gobierno chino no dio espera e inmediatamente respondió que adoptaría nuevas medidas. Días siguientes, de hecho, el Departamento de Agricultura de los Estados Unidos (USDA) publicó una traducción no oficial de una comunicación del Ministerio de Finanzas de China (MOF, por sus siglas en inglés) donde revisarían y extenderían una lista de productos importados de origen estadounidense que estarían sujetos a **un aumento tarifario, la gran mayoría, a partir del próximo 6 de julio.**

En otras palabras, el MOF amplió la lista de productos que había anunciado y empezado aplicar desde comienzos de abril del presente año. Dicha lista la componen 659 artículos, de los cuales 545 entrarían a regir en la fecha en mención. En esta primera canasta se albergan los productos agropecuarios, entre los cuales se encuentra la carne de cerdo, la carne de res y algunos productos de la pesca y acuicultura.

Los restantes 114 productos, entre los cuales se mencionan los productos químicos, equipos médicos y productos energéticos, entre otros; no cuentan con una fecha precisa en que entrarían a aplicar sus tarifas adicionales.

Asociación Porkcolombia

FONDO NACIONAL DE LA PORCICULTURA

Documento elaborado por el Área Económica. Si tiene inquietudes acerca de la información presentada en el documento o tiene algún comentario del mismo, por favor escribanos a:

Fredy Alexander González R.

fgonzalez@porkcolombia.co

Carlos Andrés Rojas V.

arojas@porkcolombia.co

Yenny Paola Quiroga

pquiroga@porkcolombia.co

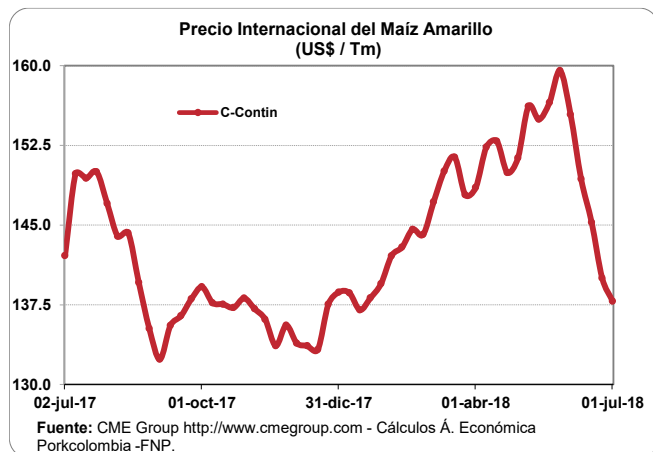
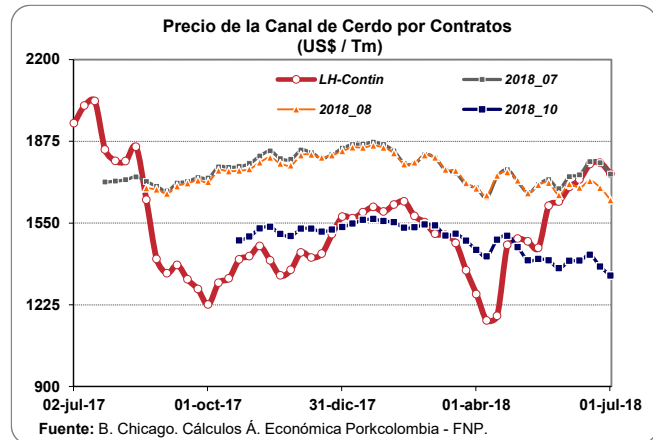
Vale la pena recordar que la carne de cerdo importada por China desde Estados Unidos, o siendo más preciosos, algunas de sus partidas del arancel asociadas a porcicultura, ya había sido gravada a comienzo de abril con un sobrearancel de 25%. Dependiendo de su arancel de Nación Más Favorecida (MFN), el producto al final quedó gravado con 37% y 45%. **Sin embargo, con el nuevo anuncio del MOF, la carne congelada y algunos cortes refrigerados del cerdo podrían incluso escalar la tarifa al 62% y 70%** (¡un 25% adicional!).

Paralelamente, a partir del 5 de junio, México estableció un arancel del 10% a las importaciones de carne de cerdo estadounidense y se espera que el 5 de julio se eleve a 20%. Para evitar un déficit en su mercado, estableció una cuota de 350 mil toneladas libre de arancel, que estará vigente al 31 de diciembre y que espera sea abastecido por países europeos.

Por el momento, y como veremos en el siguiente artículo, las estadísticas al corte de abril aún no evidencian un deterioro en las exportaciones de carne de cerdo de Estados Unidos, ni siquiera a estos dos destinos. **No obstante, con este nuevo panorama, coloca en una situación bastante comprometedoras su producción** (12 millones de toneladas estimadas para 2018), pues cerca del 25% de su oferta se exporta, y de esta última, China y México representaron el 44% en 2017.

Asimismo, los precios del cerdo y sus cortes en Estados Unidos siguen en alza motivados por el consumo estacional. Esperamos que sigan así hasta final de la estación de verano (Gráfico superior derecho). Sin embargo, sorprendió el desplome que tuvieron las cotizaciones de algunos *commodities* a lo largo del mes.

El precio del maíz amarillo (Gráfico inferior derecho) y la soya capitalizaron variaciones promedias de -13.6% y -16.1%, respectivamente; finalizando junio el valor de la tonelada en Bolsa de Chicago alrededor



de US\$ 137,8 y US\$ 318,8, en el mismo orden; pese que la demanda mundial de ambas materias primas siguen en firme y por ende se habría esperado un repunte en sus precios.

El USDA, de hecho, estima que la demanda de maíz estaría en la próxima campaña 2018/19 sobre las **1.090 Millones de Toneladas**, sin embargo, los fondos de inversión han emprendido una carrera por liquidar sus posiciones tras la incertidumbre económica y comercial entre las dos grandes naciones.

Finalmente, el precio del cerdo en pie en el mercado colombiano durante junio completo su sexto mes consecutivo en picada, capitalizando un decrecimiento en el año del 18% y con respecto a mayo de -5%.

MERCADO INTERNACIONAL

Exportaciones de Carne de Cerdo de Estados Unidos.

De acuerdo con las últimas cifras publicadas por la Comisión de Comercio Internacional de los Estados Unidos (USITC por sus siglas en inglés), **las exportaciones de carne de cerdo estadounidense continúan creciendo, alcanzando 640.038 Toneladas (Ton)**, cifra que constituye un crecimiento de 9.8% respecto al mismo período del año pasado (582.687 Ton).

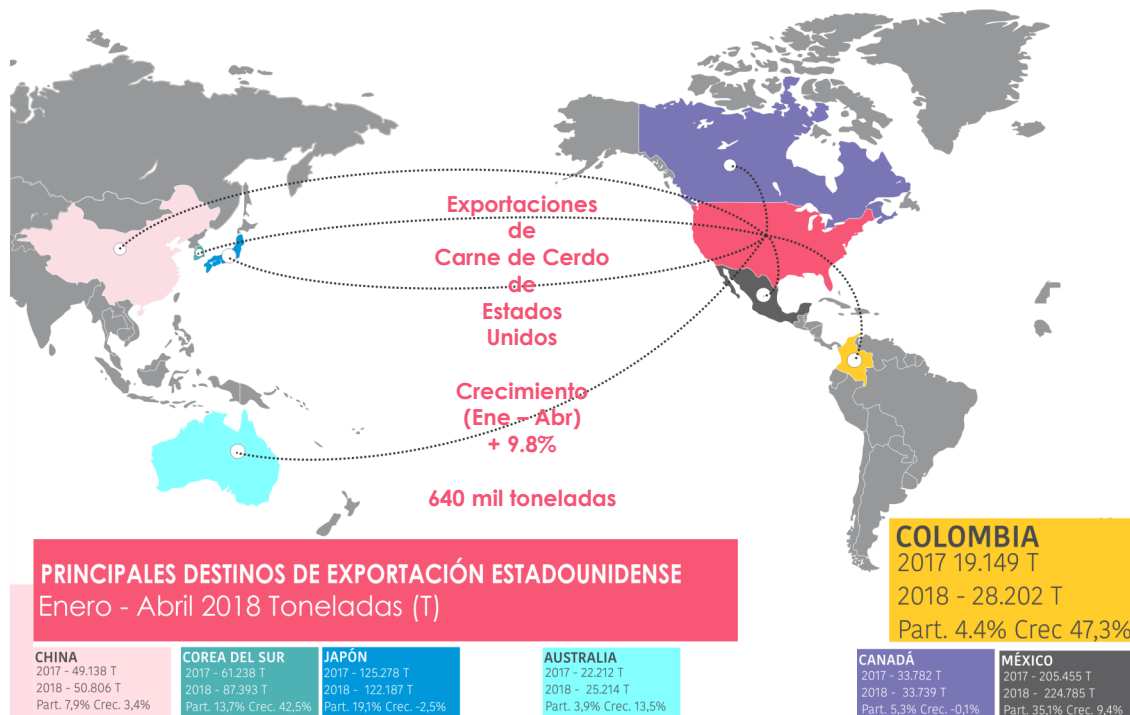
En ese sentido, observamos que, dado el rezago existente en las publicaciones de USITC, aún no se ve reflejada la posible afectación de los volúmenes de exportación hacia varios de sus principales destinos como México y China; que sería motivada principalmente por los rumores de guerra comercial que circulan en los principales medios.

Sin embargo, hay que tener en cuenta que **más del 90 por ciento de las exportaciones de los Estados Unidos se concentran en sus 10 primeros países destino**, y que de iniciarse una guerra arancelaria como

la que se rumorea, la actividad comercial de la Carne de Cerdo en el mundo se vería seriamente afectada en todos los niveles.

Adicional a esto, se debe tener en cuenta que el Departamento de Agricultura de los Estados Unidos (USDA por sus siglas en inglés) estima que la producción estadounidense para 2018 se incrementaría aproximadamente un 4% respecto a 2017, sobrepasando las 12 millones de toneladas.

Así las cosas, **si se llegasen a cerrar algunos de los principales mercados como China y México**, la sobreoferta de producto deprimiría los precios internacionales y obligaría a Estados Unidos a redirigir sus exportaciones hacia otros socios comerciales como Colombia, incrementando en gran medida el volumen de cerdo importado en nuestro país, mientras que aquellos países que cierren las importaciones de cerdo estadounidense deberán buscar mercados sustitutos para abastecer su demanda.



Junio 2018

Económico

¿CÓMO VA LA OFERTA DE PROTEÍNA ANIMAL ANTES DEL CIERRE DEL PRIMER SEMESTRE?

Según las últimas cifras consolidadas por el Sistema Nacional de Recaudo (SNR) el beneficio porcino acumulado al corte de mayo presentó un incremento del 7.3%, pasando de 1.581.534 a 1.696.947 cabezas (cb) respecto al mismo periodo del año anterior. En relación con este crecimiento, la producción de carne de cerdo aumentó en más de 13.000 toneladas (Tm), presentando un incremento del 9.2% respecto al mismo corte del año pasado.

Pollo.

Basado en las cifras oficiales de la Federación Nacional de Avicultores de Colombia (FENAVI), la producción de pollo en Colombia con corte al mes de mayo fue de 651.624 Tm presentando un incremento del 3.3% en comparación al mismo periodo del año anterior.

Para el 2018, el sector avícola estima un crecimiento en cuanto a la producción del 3.0% respecto al año anterior pasando de 1.563.568 a 1.609.806 Tm.

Res.

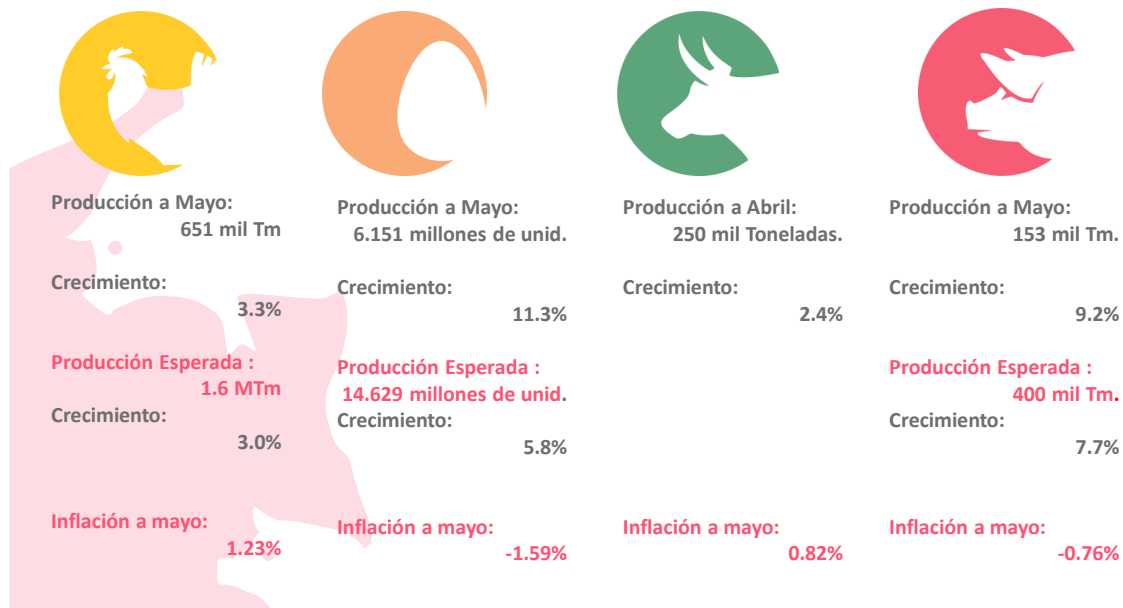
Acorde con los resultados obtenidos de la Encuesta de Sacrificio de Ganado (ESAG), la producción de carne bovina con corte al mes de abril fue 249.113 Tm, mientras que para el año pasado fue de 243.333 Tm, presentando un crecimiento del 2.4% respecto al mismo periodo.

Cerdo.

Respecto a la producción estimada por nuestro sector porcícola, se proyecta unas 400 mil Tm, lo que representaría un crecimiento anual de 7.7%, dado que la producción del año pasado fue de 371 mil Tm.

Por lado, de acuerdo con las cifras oficiales del Departamento Administrativo Nacional de Estadística (DANE), la inflación corrida hasta mayo presentó incrementos para el pollo y res siendo de 1.23% y 0.82% respectivamente, mientras que el cerdo tuvo una disminución del 0.76%.

Producción de Proteína en Colombia



MATERIAS PRIMAS

Alimento Balanceado

Los precios de los alimentos balanceados están directamente relacionados con el precio de los commodities, el pasado 6 de junio de 2018 se acabó el contingente del TLC con EEUU esto va a generar que el maíz que entre a Colombia llegara más costoso por el arancel de 10,4%, se espera que comenzando el segundo semestre del año el alimento vuelva a tener un ajuste por parte de la industria ABA, se debe esperar el comportamiento del mercado durante el mes de junio y poder contar con una mejor información.

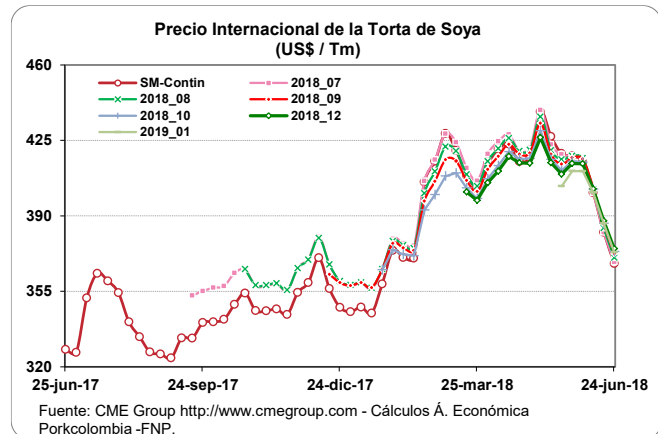
Estado de los cultivos

Estados Unidos

- Maíz se elevó al 77% en estado bueno/excelente, por encima del 67% vigente con respecto al año anterior.
- Soja progreso en 97 % en estado bueno/excelente, por encima de 95% con respecto al año anterior.
- ♦ Trigo se elevó el 27% de las cosechas de los trigos de invierno, por encima del 14% reportado al año anterior. Y el trigo de primavera se incrementó del 70 al 78%.

Argentina

- Maíz comercial continúa en buen ritmo con lo sembrado en diciembre particularmente en Córdoba.
- La soja se encuentra próxima a terminar, falta recolectar medio millón de hectáreas, la sequía y la humedad del otoño provocaron mermas. Se estima una producción de 36 millones de toneladas, el cultivo registraría una caída interanual de -37,4% y el volumen lo ubicaría como el más bajo desde la sequía del 2008/09.
- El trigo avanza con fluidez gracias a su estado hídrico.



Precios Internacionales

Para los contratos de maíz se encuentra que tuvieron una tendencia a la baja a lo largo de junio, la cual se viene corrigiendo en forma acelerada pero con algunas variables, lo único que va afectar el precio es que el pasado 6 de junio de 2018 se terminó el contingente del maíz con EEUU, y se empezó a trabajar con un arancel del 10.4%. En cuanto a la internación de los *commodities*, estos presentaran un comportamiento estable y el único que se va a ver afectado es el maíz por las razones dichas anteriormente al igual por el precio del dólar.

El frijol de soja, tiene una tendencia a la baja, adicionalmente con unos volúmenes estables.

Y finalmente la torta de soja igual que el frijol tiene una tendencia a la baja, ya que uno es producto del otro.

Costos de Internación

En cuanto las bases, ya corrigieron y su tendencia es hacia la baja, lo que favorece el comercio internacional de los *commodities*.

Los fletes se han mantenido muy estables durante el año, con una ligera tendencia a la baja esperamos que el comportamiento se siga manteniendo.

Junio 2018

Económico

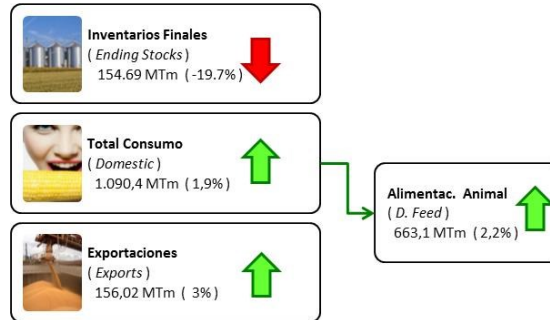
INFORME USDA: MAÍZ AMARILLO.

Campaña 2018/2019 (Millones de Toneladas — MTm)

Componentes de la Oferta



Componentes de la Demanda



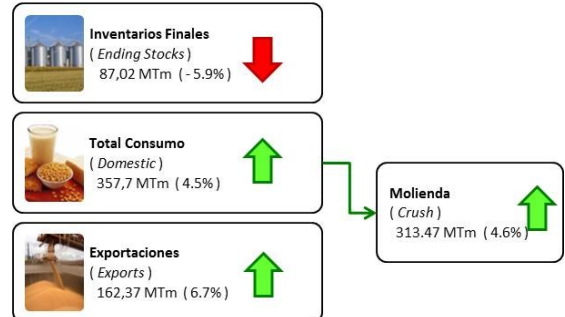
SOYA.

Campaña 2018/2019 (Millones de Toneladas — MTm)

Componentes de la Oferta



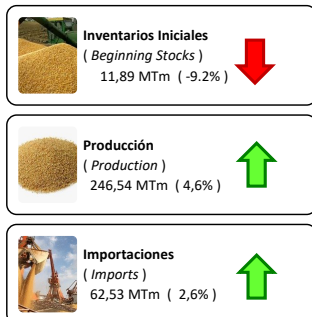
Componentes de la Demanda



TORTA DE SOYA.

Campaña 2018/2019 (Millones de Toneladas — MTm)

Componentes de la Oferta



Componentes de la Demanda

